

**Assembly Instruction
Montageanleitung**

AST-Door closing system SC1.2 H
AST-Zuziehhilfe SC1.2 H



1	Assembly Instruction	4
1.1	Step 1 – Drill first/right back door:	4
1.2	Step 2 – Insert mounting plate:	4
1.3	Step 3 – Screw set screws into the mounting plate:	4
1.4	Step 4 – Mount holder:.....	5
1.5	Step 5 – Drill the second/left back door	5
1.6	Step 6 – Riveting the mounting plate	5
1.7	Step 7 – Mount closing system housing	6
1.8	Step 8 – Adjust closing system position	6
1.9	Step 9 – Check the distance.....	6
1.10	Step 10 – Connect power supply	7
1.10.1	Supply connection	7
1.10.2	Initiation	7
1.10.3	Beeps error codes.....	7
1.11	Step 11 – Test the closing system	7
1.12	Step 12 – Stick Warning Decal	8
1.13	Step 16 – Stick warning notice at the rear door	8
2	Additional Notes.....	8

1	Montageanleitung.....	9
1.1	Schritt 1 – Erste/rechte Heckklappe bohren:	9
1.2	Schritt 2 – Gegenplatte einführen:.....	9
1.3	Schritt 3 – Gewindestifte in Gegenplatte schrauben:	9
1.4	Schritt 4 – Zuziehhalter montieren:.....	10
1.5	Schritt 5 – Zweite/linke Heckklappe bohren	10
1.6	Schritt 6 – Montage der Befestigungsplatte	10
1.7	Schritt 7 – Montage des Zuziehgehäuses	11
1.8	Schritt 8 – Ausrichtung des Zuziehgehäuses	11
1.9	Schritt 9 – Prüfen des Abstands.....	11
1.10	Schritt 10 – Strom anschließen	12
1.10.1	Anschluss der Zuleitung	12
1.10.2	Beschreibung der Startprozedur	12
1.10.3	Piepton Fehlermeldungen:.....	12
1.11	Schritt 11 – Testen der Zuziehhilfe	12
1.12	Schritt 12 – Schutzaufkleber anbringen.....	13
1.13	Schritt 16 – Warnhinweis außen an Hecktür anbringen.....	13
2	Zusätzliche Anmerkungen	13

1 Assembly Instruction

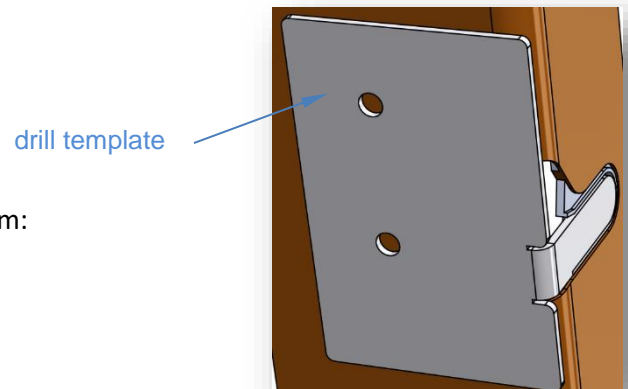
1.1 Step 1 – Drill first/right back door:

Open the back doors.

Position the drill template.

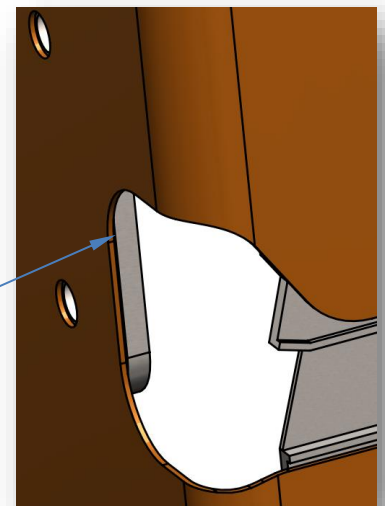
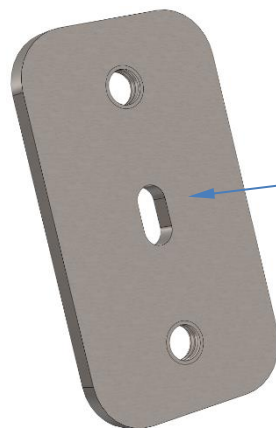
Mark the mounting holes positions and drill them:

- 2x Ø6



1.2 Step 2 – Insert mounting plate:

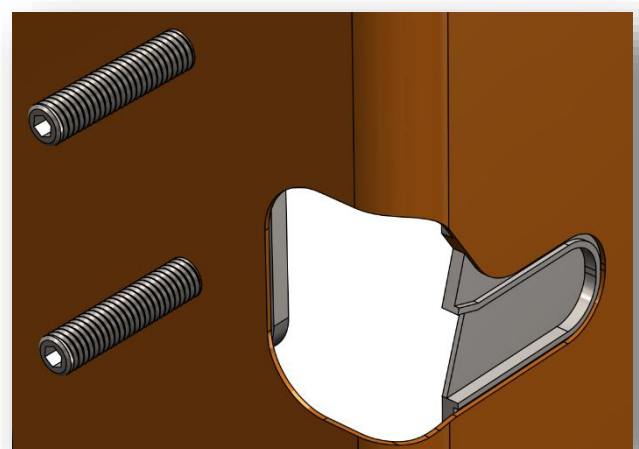
Insert the mounting plate inside the back door and orient it towards the mounting holes.



1.3 Step 3 – Screw set screws into the mounting plate:

Screw the hexagon socket set screws M6x30 into the mounting plate (2x)

- Use screw lock (green, add shaft hub)

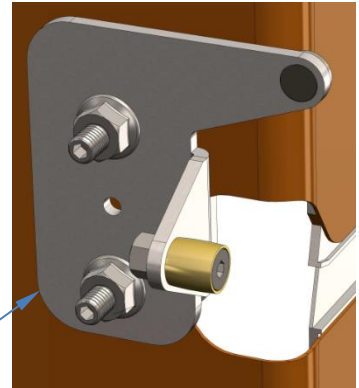


1.4 Step 4 – Mount holder:

Mount the closing system holder at the back door.

- Hold up the set screws with a hex-wrench while screwing the nuts.
- Make sure the holders' oblong holes are well centered, so it can be adjusted in both directions
- Locking torque: max. 4,5Nm!

closing system holder



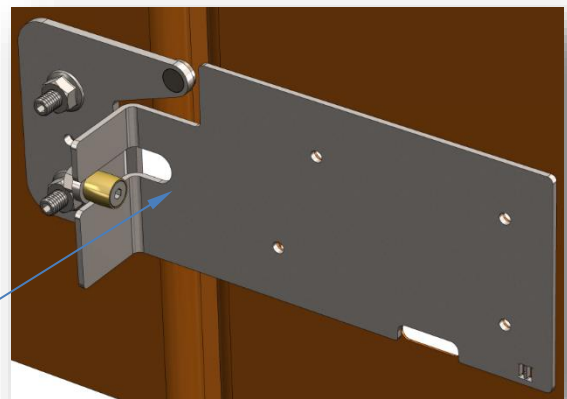
1.5 Step 5 – Drill the second/left back door

Close the back doors and drill the second/left back door from inside using the provided drill template.

Orient the template via the brass pulley, mark the mounting holes and drill them.

- 4x Ø4,1mm
- 1x oblong hole

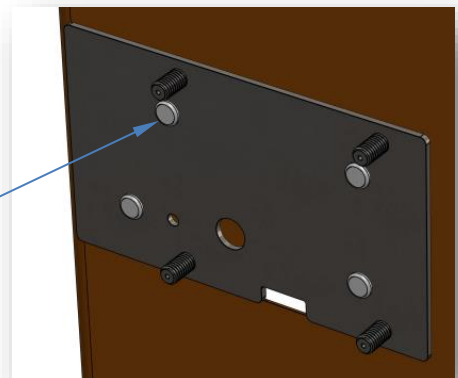
drill template



1.6 Step 6 – Riveting the mounting plate

Open the back doors again and rivet the mounting plate by using bodywork adhesive (e.g. "Bond and Seal") and sealant.

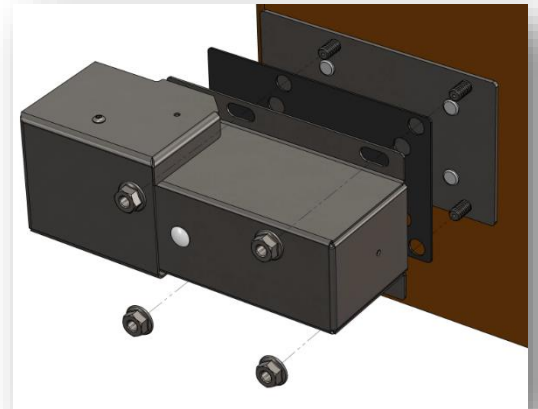
blind rivet Ø4x10 (4x)



1.7 Step 7 – Mount closing system housing

Screw the housing with the base plate at the second/left back door.

Locking Torque: max. 4,5Nm!

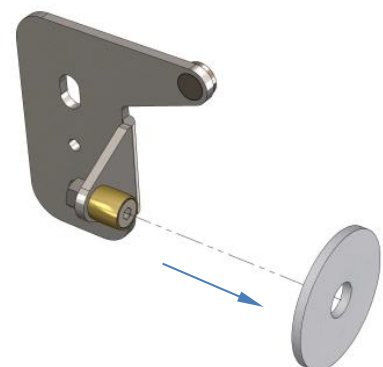
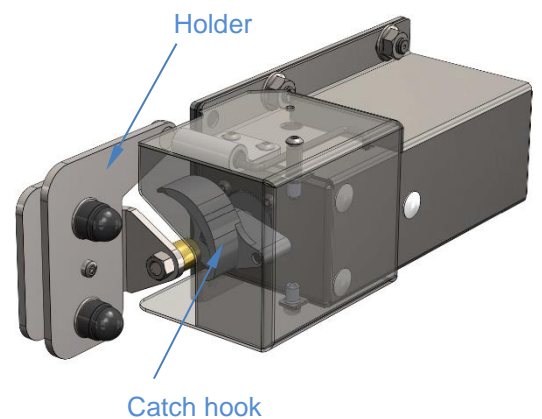


1.8 Step 8 – Adjust closing system position

Make sure the lateral distance between the catch hook and the holder is 2-3mm.

Move the housing sideways up to the assembling aid to adjust the position.

Open the door and remove the assembling aid.



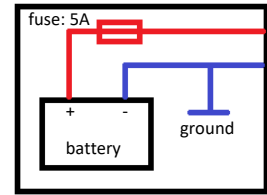
1.9 Step 9 – Check the distance

Close the doors manually and check the distance.

1.10 Step 10 – Connect power supply

Connect power supply while the door is open. Steady plus can be taken from the vehicle battery or setup battery. Insert fuse only after mounting is finished.

Caution! Danger of trapping or squashing



1.10.1 Supply connection



Caution: As soon as the device is connected to the mains and the fuse is inserted, the catch hook will rotate to its home position!

1.10.2 Initiation

Close the sliding door manually until the magnet at the closing system holder (8) triggers the closing systems' motor.

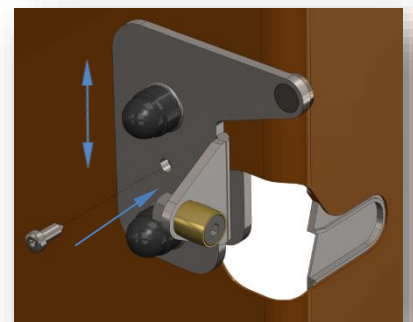
1.10.3 Beeps error codes

Low Voltage:	- _
Timeout:	_ - _ -
Clamping protection (Over-current):	_ - _ - _ -

1.11 Step 11 – Test the closing system

Close the door and test the closing system.

- If the door does not close completely, loose the nuts of the holder and move it downwards.
- If the door closes too tight, loose the nuts of the holder and move it upwards.
- When you loosen the nuts, make sure to hold up the set screws with a hex-wrench.
- If the door closes as intended, secure the holder with a self-tapping screw.



1.12 Step 12 – Stick Warning Decal

Stick the warning decal easy visible near the catch hook.

(Symbol may vary)



1.13 Step 16 – Stick warning notice at the rear door

Stick the warning notice highly visible at the outside of the rear door.



2 Additional Notes

- Suitable for Fiat Ducato, Peugeot Boxer, Citroen Jumper as of 04/2006

1 Montageanleitung

1.1 Schritt 1 – Erste/rechte Heckklappe bohren:

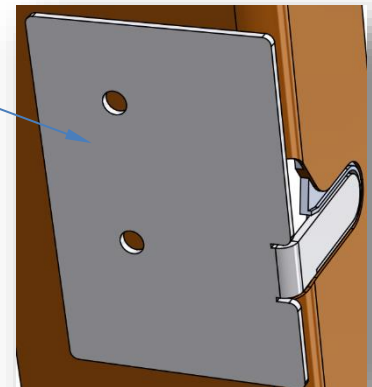
Öffnen sie die Heckklappe.

Bohrschablone

Setzen sie die Bohrerschablone an der Türe an.

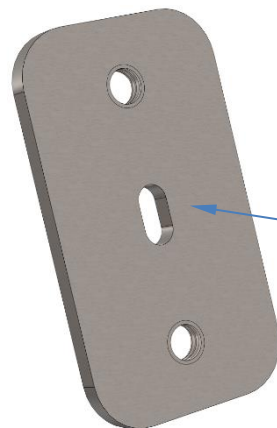
Zeichnen sie die Position der Montagelöcher an und bohren sie diese:

- 2x Ø6

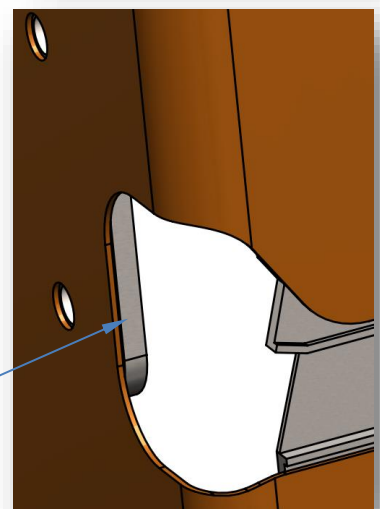


1.2 Schritt 2 – Gegenplatte einführen:

Gegenplatte in den Holmen einführen und hinter den Montagelöchern positionieren.



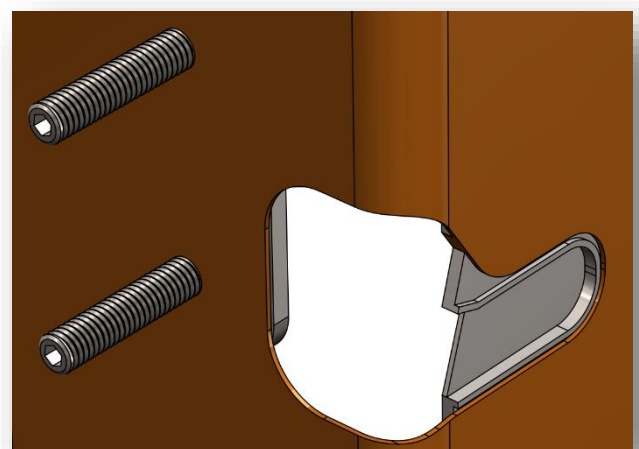
Gegenplatte



1.3 Schritt 3 – Gewindestifte in Gegenplatte schrauben:

Gewindestifte M6x30 in Gegenplatte schrauben (2x)

- Mit Schraubensicherung (grün, Fügen Welle-Nabe) sichern

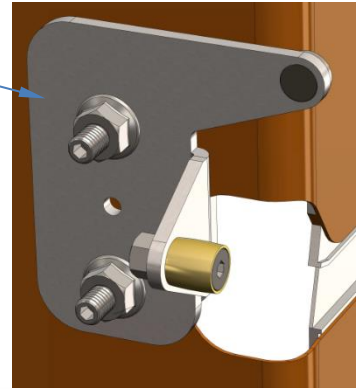


1.4 Schritt 4 – Zuziehhalter montieren:

Zuziehhalter an der Heckklappe montieren.

- Die Gewindestifte mit einem Inbusschlüssel gegenhalten.
- Darauf achten, dass die Langlöcher des Halters mittig ausgerichtet sind, damit ein verschieben nach oben und unten möglich ist
- Anziehdrehmoment: max. 4,5Nm

Zuziehhalter



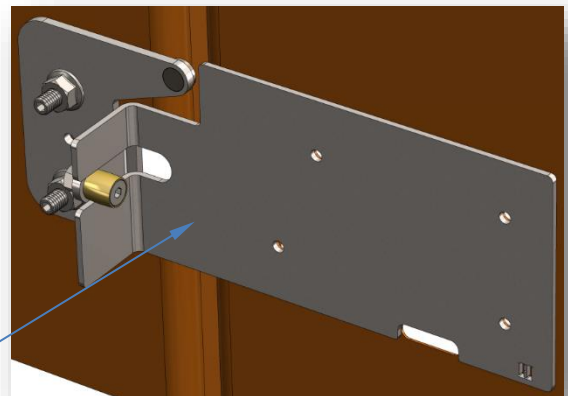
1.5 Schritt 5 – Zweite/linke Heckklappe bohren

Schließen sie die Tür von innen und bohren sie mithilfe der Bohrschablone für das Zuziehgehäuse die Montagelöcher an der zweiten Heckklappe.

Führen sie die Schablone über die Messingrolle, richten sie sie aus und zeichnen sie die Position der Montagelöcher an und bohren sie diese.

- 4x $\varnothing 4,1\text{mm}$
- 1x Langloch

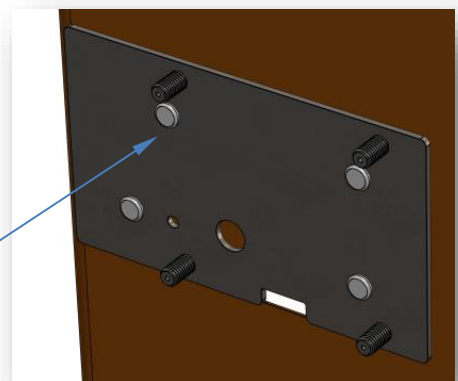
Bohrschablone



1.6 Schritt 6 – Montage der Befestigungsplatte

Nieten sie die Befestigungsplatte unter Verwendung von Karosseriekleber (z.B. „Klebt + Dichtet“ von Würth) und Dichtmittel fest.

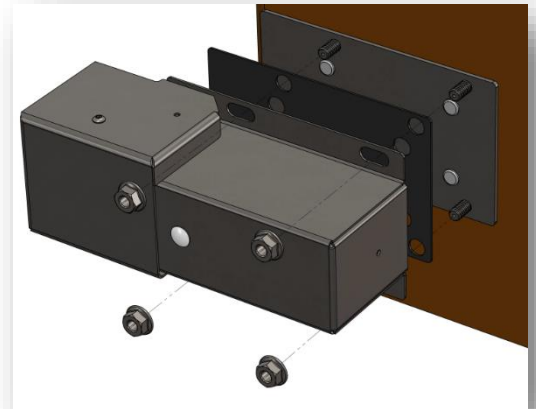
Blindniet $\varnothing 4 \times 10$ (4x)



1.7 Schritt 7 – Montage des Zuziehgehäuses

Verschrauben sie das Zuziehgehäuse mitsamt der Unterlegplatte mit der Heckklappe.

Anziehdrehmoment: max. 4,5Nm!

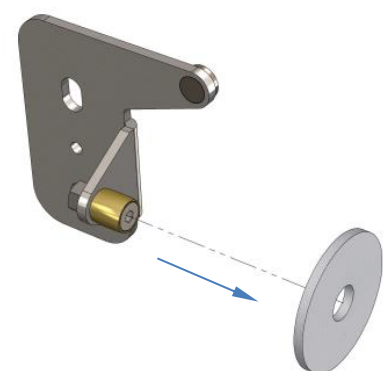
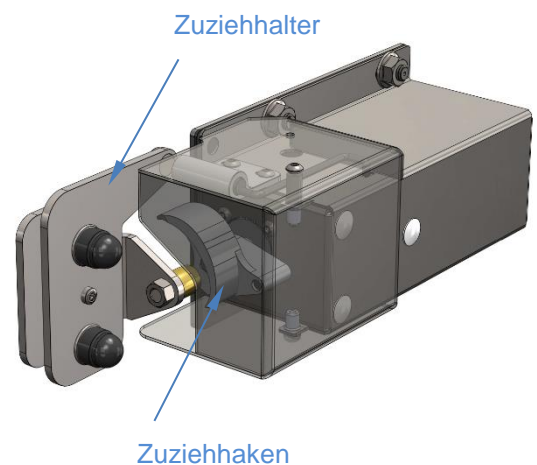
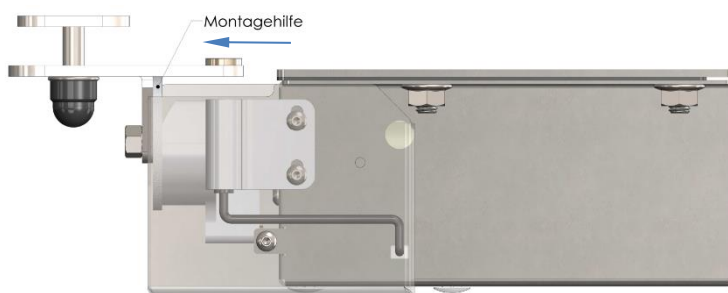


1.8 Schritt 8 – Ausrichtung des Zuziehgehäuses

Achten sie darauf, dass zwischen dem Zuziehhooken und dem Zuziehhalter ein seitlicher Abstand von 2-3mm ist.

Verschieben sie das Zuziehgehäuse bis zum Anschlag an die Montagehilfe.

Öffnen sie die Tür und entfernen sie die Montagehilfe.



1.9 Schritt 9 – Prüfen des Abstands

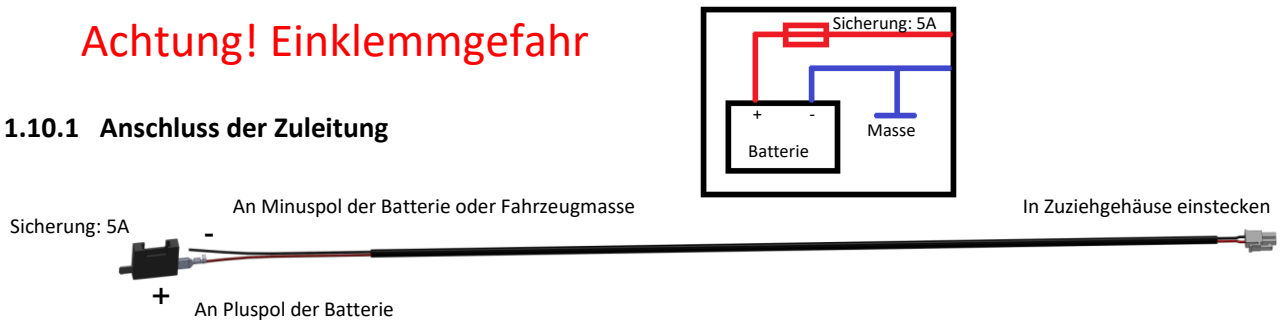
Schließen sie die Tür manuell und überprüfen sie den Abstand.

1.10 Schritt 10 – Strom anschließen

Schließen sie den Strom bei geöffneter Tür am Dauerplus der Fahrzeug- oder der Aufbaubatterie an. Sicherung erst nach abgeschlossener Montage einsetzen.

Achtung! Einklemmgefahr

1.10.1 Anschluss der Zuleitung



Achtung: Sobald der Strom angeschlossen und die Sicherung eingesetzt ist, fährt der Zuziehhaken in seine Ruheposition!

1.10.2 Beschreibung der Startprozedur

Ziehen sie die Türe zu, bis der Magnet am Zuziehhalter den Motor der Zuziehhilfe aktiviert.

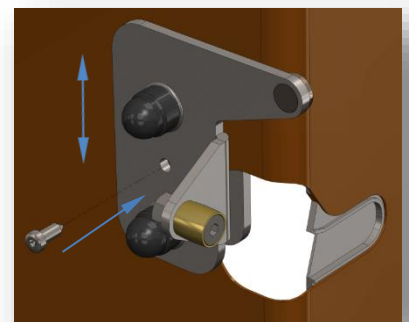
1.10.3 Piepton Fehlermeldungen:

Unterspannung:	- _
Zeitüberschreitung:	-- _ -
Einklemmschutz (Überstrom):	-- _ - _ -

1.11 Schritt 11 – Testen der Zuziehhilfe

Schließen sie die Tür und testen sie die Zuziehhilfe.

- Sollte die Tür nicht vollständig verriegeln, lockern sie die Muttern des Zuziehhalters und schieben sie ihn etwas nach unten.
- Falls die Tür zu stramm schließen sollte, schieben sie den Zuziehhalter etwas nach oben.
- Beim Lockern der Muttern die Gewindestifte mit einem Inbusschlüssel gegenhalten!
- Wenn die Schließung wie gewünscht funktioniert, den Zuziehhalter mit einer Schneidschraube sichern



1.12 Schritt 12 – Schutzaufkleber anbringen

Kleben sie den Schutzaufkleber gut sichtbar in die Nähe des Zuziehakens.

(Symbol kann variieren)



1.13 Schritt 16 – Warnhinweis außen an Hecktür anbringen

Kleben sie den Warnhinweis gut sichtbar außen an die Hecktür.



2 Zusätzliche Anmerkungen

- Geeignet für Fiat Ducato, Peugeot Boxer, Citroen Jumper ab 04/2006